

# **PRESSUPOST I PLA D'ACTUACIÓ 2008**



**Consell Comarcal  
de la Conca de Barberà**

# ÍNDEX

## 1. Presentació

## 2. Principis estratègics:

- Missió

- Visió

- Valors

## 3. Cultura corporativa

## 4. Model de Gestió

## 5. Model Organitzatiu

## 6. Objectius estratègics

## 7. Objectius operacionals

## 8. Definició d'estratègies per processos

## 9. Pressupost de la corporació 2008

- Pressupost d'ingressos del Consell Comarcal

- Pressupost de despeses del Consell Comarcal

- Pressupost d'ingressos de l'OAD

- Pressupost de despeses de l'OAD

- Estat consolidat del pressupost de la corporació

## 1. MEMÒRIA DE PRESIDÈNCIA

L'any 2008 es compliran 20 anys de la constitució dels consells comarcals i, per tant, serà un bon moment de fer balanç de les actuacions que s'han portat a terme, dels serveis que s'han assumit i dels projectes realitzats. També volem que sigui el moment de debatre objectius i projectes de futur per la nostra comarca.

En l'actualitat, el Consell Comarcal presta serveis a la totalitat de municipis de la comarca, i tenim convenis de col·laboració i de delegació de competències pràcticament amb la totalitat de departaments de la Generalitat i amb la Diputació de Tarragona, amb l'objectiu de complir la nostra missió.

Amb aquesta finalitat presentem el Pla d'actuació i el Pressupost de la Corporació per a l'any 2008, que defineix els objectius operacionals, les estratègies i els programes de l'organització a realitzar al llarg de l'any.

El Pla d'actuació 2008 defineix les actuacions que portarem a terme des del Consell Comarcal, d'acord amb els objectius estratègics del mandat 2007-2011, dels quals volem destacar els serveis d'assistència als municipis, els serveis d'assistència a les persones i el suport a les activitats econòmiques de la comarca.

Pel que fa als serveis municipals, en els darrers anys ens hem centrat a aconseguir els major nombre de serveis mancomunats, serveis socials, serveis urbanístics, serveis ambientals i altres serveis tècnics, i ara tenim el repte de millorar la seva qualitat i eficiència.

En l'àmbit del servei a les persones tenim com a objectiu apropar i facilitar serveis als ciutadans, com per exemple la tramitació administrativa, les sol·licituds d'ajudes, els serveis d'ajuda a domicili, les polítiques de joventut, la defensa dels consumidors, el transport comarcal o l'assistència de professionals a persones amb especials dificultats.

Continuarem donant suport a les activitats econòmiques amb una nova eina com és el Centre d'Iniciatives Empresariales, amb accions de foment de l'autoocupació, la formació ocupacional i el teletreball. També de manera coordinada amb els agents implicats portarem a terme accions de promoció turística i comercial.

En aquest mandat realitzarem inversions importants en relació amb la gestió dels residus, a la depuració de les aigües, l'abastament d'aigua a les poblacions, la millora de camins municipals, la millora del patrimoni històric, la senyalització i informació turística.

Per mitjà del Consell d'Alcaldes, impulsarem i farem seguiment de les infraestructures que són executades per altres administracions i que afecten el nostre territori. Actuarem com a òrgan de pressió en la defensa dels interessos dels ciutadans de la Conca de Barberà.

Per últim, volem destacar la voluntat d'aquest Consell Comarcal de contribuir a la millora i modernització de l'administració pública, amb la introducció de nous models de gestió. Una administració més eficient, propera als ciutadans i amb capacitat de

retre comptes de la seva gestió. En aquest apartat volem destacar la implicació del personal del Consell Comarcal per portar a terme aquests objectius.

Aquesta actuació esperem desenvolupar-la amb la coordinació i implicació dels diferents agents de la comarca.

***David Rovira i Minguella***

President del Consell Comarcal de la Conca de Barberà

Montblanc, 11 de desembre de 2007

## 2. PRINCIPIS ESTRATÈGICS

L'avaluació de la qualitat a l'administració passa per analitzar el mecanisme pel qual els programes polítics de govern es transformen en plans estratègics, projectes i plans de gestió adreçats a satisfer les necessitats dels ciutadans i el repte principal consisteix a establir uns mecanismes que permetin aquest pas de manera eficaç.

La definició de la missió, la visió i els valors se situa en la base de la gestió estratègica de la corporació. Conté: la raó de ser del Consell Comarcal (missió), com es desitja que sigui en el futur (visió) i els valors que hem de compartir per fer realitat la nostra visió (valors).

### MISSIÓ

El Consell Comarcal de la Conca de Barberà és un ens local de suport i de prestació de serveis als municipis, als ciutadans i als agents socioeconòmics de la comarca amb la finalitat de millorar el benestar social i econòmic dels habitants de la Conca de Barberà.

### VISIÓ

La visió del Consell Comarcal de la Conca de Barberà és ser un referent en la innovació i el desenvolupament comarcal i en el compromís amb l'entorn.

### VALORS

- Predisposició i dedicació per servir els ciutadans
- Professionalitat en el treball i gestió òptima dels recursos
- Esperit de treball en equip
- Iniciativa i capacitat de millora en el treball
- Compromís social i respecte per la diversitat

### 3. CULTURA CORPORATIVA

- Les actuacions que porti a terme el Consell Comarcal es gestionaran d'acord amb els següents principis:

- ✓ **Proximitat:** L'actuació ha de ser propera als nostres interlocutors: ajuntaments, empreses, entitats o ciutadans.
- ✓ **Compromís:** Posar els nostres clients al centre de la millora contínua.
- ✓ **Cooperació:** Incrementar la relació amb els organismes públics i privats que persegueixin les mateixes finalitats.
- ✓ **Eficiència:** Utilitzar racionalment els mitjans de què disposem per tal d'aconseguir els nostres objectius predeterminats, analitzant els indicadors i realitzant propostes de millora.
- ✓ **Eficàcia:** Intentar aconseguir els objectius fixats amb els recursos disponibles, amb mesures de control de la despesa.
- ✓ **Sostenibilitat:** Considerar els aspectes mediambientals com un element condicionant de l'activitat del Consell i aplicant les pautes pròpies del desenvolupament sostenible.

- El personal que formi part de la plantilla del Consell s'ha d'esforçar a actuar d'acord amb els següents valors:

- ✓ **Compromís amb l'organització**
- ✓ **Obert**
- ✓ **Orientat al ciutadà**
- ✓ **Responsable dels seus objectius**
- ✓ **Eficient amb els recursos**
- ✓ **Comunicatiu (en totes les direccions)**
- ✓ **Formador**
- ✓ **Cooperador (gestió transversal)**

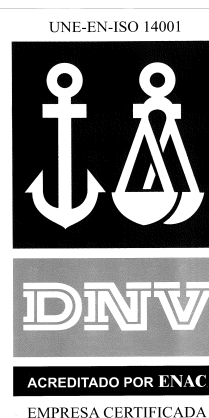
## 4. MODEL DE GESTIÓ

El **MODEL DE GESTIÓ** expressa els valors i principis que orienten la nostra manera de pensar i fer les coses per complir amb la nostra missió i assolir la nostra visió.

El **SISTEMA DE GESTIÓ** és el conjunt d'estructures, procediments, tècniques i recursos que utilitza l'organització per portar a terme els seus fins.

La **política de qualitat** del Consell Comarcal s'emmarca dins una cultura d'excel·lència en els serveis oferts, segons els conceptes fonamentals de gestió descrits pel model **EFQM** (European Foundation for Quality Management):

- Orientació al clients
- Relacions d'associació amb els proveïdors
- Desenvolupament i participació de les persones
- Gestió per processos i ús del mètode científic
- Millora contínua i innovació
- Liderat i coherència en els objectius
- Responsabilitat social
- Orientació envers els resultats



Amb l'adopció del model d'Excel·lència **EFQM**, l'any 2001, vam assumir l'existència d'un compromís en la creació d'una administració pública eficient, gestionada d'acord a paràmetres empresarials i amb l'objectiu d'oferir el màxim de serveis possibles.

De les diferents iniciatives realitzades volem destacar la definició del **mapa de processos** i el desenvolupament dels procediments operatius, la **gestió per objectius**, la identificació d'**indicadors**, l'**anàlisi dels resultats** obtinguts d'enquestes dels serveis, la realització d'**auditories dels serveis** i la **formació** contínua.

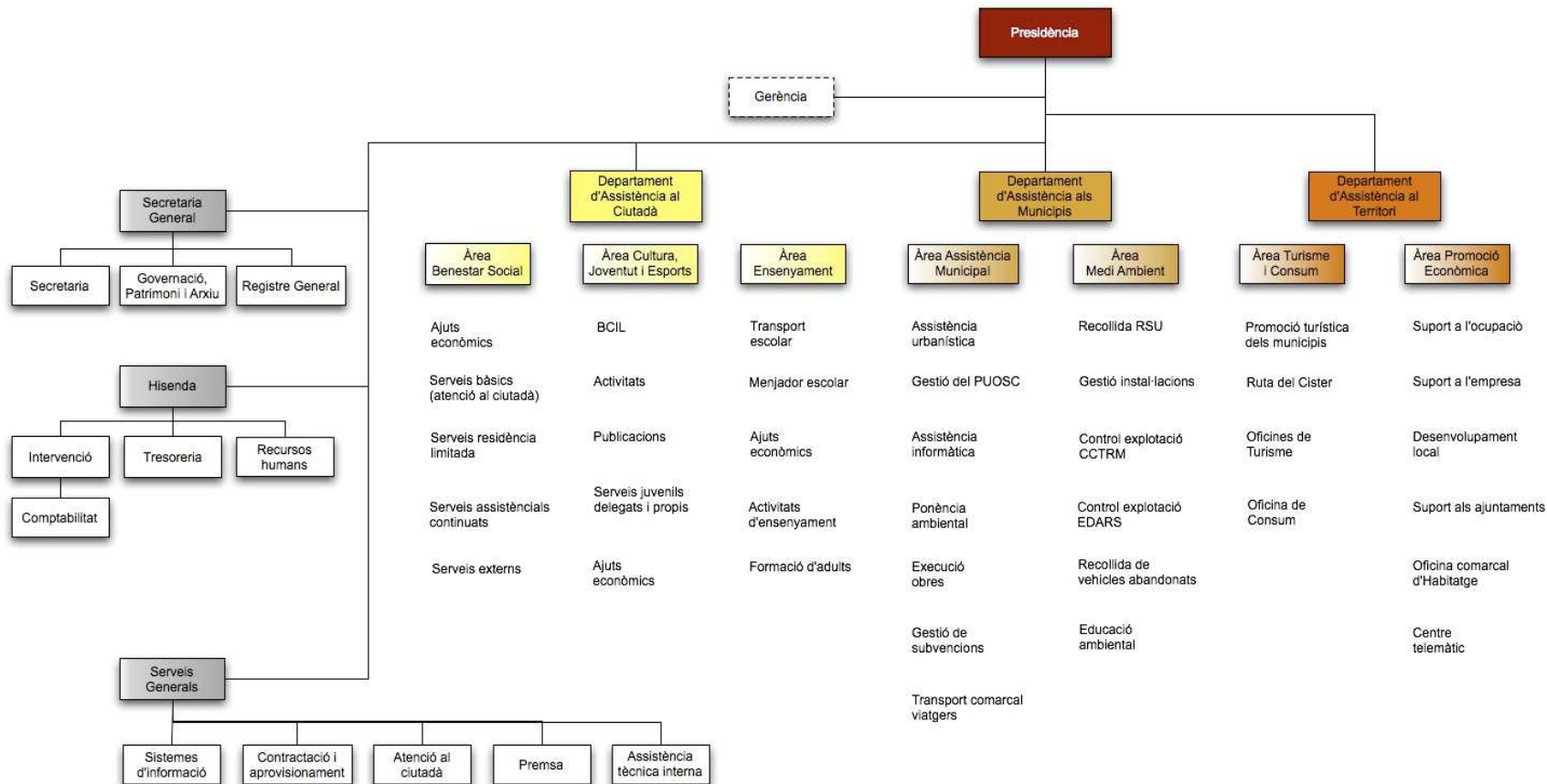
Per altra part, el Consell Comarcal va rebre el passat setembre la certificació **ISO 14001:2004** del reglament **EMAS de gestió ambiental**, per l'entitat de certificació DET NORSKE VERITAS ESPAÑA, acreditat per ENAC amb el número E-V-0005.

Un dels principals objectius de l'ens comarcal és poder aconseguir la **millora contínua**, prestant especial atenció a la formació i gestió ambiental. D'aquesta manera es pretén aconseguir millorar i reduir els possibles impactes en el medi que es puguin derivar dels serveis i les activitats que es presten des del Consell Comarcal.

## 5. MODEL ORGANITZATIU



Consell Comarcal de la Conca de Barberà  
Estructura organitzativa





## 6. OBJECTIUS ESTRATÈGICS

Els **objectius estratègics** del Consell Comarcal de la Conca de Barberà, definits per al període **2007-2011**, són els següents:

- Potenciar l'**assistència tècnica** als ajuntaments de la comarca i gestionar amb el màxim d'eficiència els serveis municipals delegats, coordinant aquesta actuació amb la resta d'administracions públiques.
- Millorar la **gestió de les competències delegades** per la resta d'administracions públiques. Apropiar el màxim de serveis possibles als ciutadans.
- Orientar els **serveis d'atenció a les persones** cap a les seves necessitats i preferències.
- Impulsar i executar les **infraestructures de telecomunicacions** al conjunt de la població de la comarca, per fomentar d'aquesta manera la cohesió digital.
- Col·laborar amb la resta d'administracions en l'adopció i desenvolupament de polítiques per a la millora dels serveis públics, mitjançant l'impuls i promoció d'iniciatives, el desenvolupament de productes i la gestió de serveis d'ús intensiu de les **tecnologies de la informació i les comunicacions**.
- Impulsar i executar les infraestructures necessàries per a la comarca en l'àmbit de la recollida i **tractament dels residus municipals i de la gestió de l'aigua**.
- Gestionar per mitjà del **Centre d'Iniciatives Empresarials** el foment de l'autocupació, el teletreball, la formació ocupacional i suport al teixit empresarial.
- Impulsar accions de promoció de la comarca per mitja de la marca **Ruta del Cister**. Fomentar l'**enoturisme** i el **turisme cultural** com a fet diferencial de la comarca.
- Seguiment de les inversions de la resta d'administracions, en especials aquelles relacionades amb la **millora de les infraestructures** i el seu impacte en el territori.
- Coordinar i impulsar **polítiques de joventut** i fomentar la seva participació en tots els àmbits de la societat.
- Continuar la implantació a la corporació d'un sistema orientat a la **gestió de resultats**, a l'**eficiència** i a la **innovació**. Difondre les activitats i serveis a la població de la comarca.
- Desenvolupament del **Sistema de Gestió Ambiental** en tots els àmbits de l'organització i en les accions que es duen a terme per realitzar les activitats i serveis garantint el compliment dels objectius ambientals.

## 7- OBJECTIUS OPERACIONALS

Els objectius operacionals són aquelles actuacions anuals, concretes i quantificables que serveixen per assolir els objectius estratègics.

### 7.1 ÀREA D'ADMINISTRACIÓ GENERAL

- Definir un sistema per a la gestió del **pla de manteniment**.
- Executar el conveni marc de **registres d'atenció al ciutadà**.

### 7.2 ÀREA D'HISENDA I REGIM INTERIOR

- Tramitació telemàtica dels **comptes** de la corporació als òrgans corresponents
- Implantació de la plataforma de **gestió de RRHH**
- Control trimestral d'**ingressos**
- Tramitació telemàtica de **transferències i traspassos**
- Registre comptable de les operacions a 45 dies vista

### 7.3. DEPARTAMENT D'ASSISTÈNCIA AL CIUTADÀ

#### **7.3.1 ÀREA DE CULTURA, JOVENTUT I ESPORTS**

- Organitzar, en col·laboració amb les entitats culturals de la comarca, un cicle d'activitats commemoratives de la **Guerra del Francès**.
- Posar en marxa la recollida de **dades qualitatives** dels ajuts de l'àrea.
- Fer una campanya de sensibilització viària al servei de **Transport Jove**.
- Publicar el segon volum de la **Història de la Conca de Barberà**.
- Certificació de la **Norma de Qualitat ISO 9001: 2000** de l'Arxiu comarcal.

### **7.3.2 ÀREA D'ENSENYAMENT**

- Realitzar un programa de formació pels monitors dels **menjadors escolars**.
- Gestió del **servei de menjador** al nou IES de l'Espluga i assumir la gestió de menjadors d'altres centres.
- Donar suport administratiu a les **AMPA**.
- Reedició de les jornades de prevenció del **transport escolar**.

### **7.3.3 ÀREA DE BENESTAR SOCIAL**

- Definició de la metodologia a seguir per al seguiment i avaluació dels **serveis contractats**.
- Estudi per incrementar la **qualitat i eficiència** del servei.

## **7.4 DEPARTAMENT D'ASSISTÈNCIA MUNICIPAL**

### ***7.4.1 ÀREA DE MEDI AMBIENT***

- **Reduir la producció** de rebuig/habitant.
- Construcció de **minideixalleries** als municipis de Vimbodí i Solivella.
- Incrementar el nivell d'ocupació de la **planta de compostatge**.
- **Inspecció i control dels abocaments** d'aigües residuals procedents d'activitats industrials.
- Realitzar activitats relacionades amb altres àmbits ambientals: **canvi climàtic i aigua**.

### ***7.4.2 ÀREA D'ASSISTÈNCIA MUNICIPAL***

- Definir el procediment de **control de qualitat** i revisió dels projectes.
- Definir el **reglament del servei d'assistència** tècnica municipal.
- Definició i implantació del servei d'**assistència informàtica** als municipis.
- Adjudicació de noves rutes de **transport a la demanda**.

## **7.5 DEPARTAMENT D'ASSISTÈNCIA AL TERRITORI**

### ***7.5.1 ÀREA DE PROMOCIÓ ECONÒMICA***

- Definició dels **òrgans de gestió**, programa de gestió i bases d'accés del CIE.
- Realitzar un **pla de dinamització comercial**.
- Estudis preliminars per a la definició de la carta paisatge.
- Posada en funcionament de la **borsa d'habitatge**.

### ***7.5.2 ÀREA DE PROMOCIÓ TURÍSTICA I DE CONSUM***

- Realitzar una campanya de promoció dels recursos turístics dels municipis.
- Definir un **pla estratègic de la Ruta del Cister** per al període 2008-2010.
- Implantació d'una sistemàtica de recollida i tractament de **dades turístiques**.
- Donar a conèixer els drets i deures dels **consumidors** organitzant activitats informatives.

## 8. DEFINICIÓ D'ESTRATÈGIES PER PROCESSOS

Resum de les principals actuacions que portarem a terme durant l'annualitat 2008, agrupades per àrees d'actuació i processos

### 8.1 ÀREA D'ADMINISTRACIÓ GENERAL

#### • Infraestructures i serveis

- Gestió i manteniment de les infraestructures i serveis del Consell
- Seguiment dels indicadors clau en matèria de **consums**

#### • Formació

- Aprovar el **pla de formació** del personal

#### • Atenció al ciutadà

- Ampliar el nombre de **serveis** que prestem a l'oficina de Santa Coloma de Queralt
- Seguiment i implantació del nou registre d'entrada i sortida de documents

#### • Servei d'informàtica

- Gestió dels **sistemes informàtics** de les diferents seus del Consell
- Connexió telemàtica del Consell amb el Centre d'Iniciatives Empresarials
- Implantació de l'**e-trac** (tràmits telemàtics comarcals)
- Implantació d'una aplicació de **gestió d'expedients**
- Millorar l'accessibilitat a la **intranet** i aportar-ne més continguts
- Incorporació d'una **agenda corporativa**
- Disseny i actualització de noves pàgines **web**

## **8.2 ÀREA D'HISENDA I REGIM INTERIOR**

### **• Recursos Humans**

- Implantació d'una aplicació informàtica per a la **gestió de personal**
- Implantació d'un **portal del treballador** on podrà gestionar tota la seva informació personal

### **• Tresoreria**

- Confecció d'un **pla de tresoreria** per a la disposició de fons
- Tramitació bancària on line
- Informació mensual dels ingressos a les àrees de gestió

### **• Tramitació administrativa i altres**

- Definició i anàlisi dels **centres de cost** de cada servei
- Confecció d'una plantilla per a un seguiment dels expedients administratius de l'àrea
- **Tramitació telemàtica** dels impostos (models 110, 115, 190, 300 i 390)

### **• Comptabilitat**

- Incorporació de la **signatura electrònica** en la comptabilitat
- Traspàs comptable de la nòmina al programa de comptabilitat automatitzat
- Gestió del mòdul de **finançament afectat** del programa de comptabilitat

### **• Intervenció**

- Tramesa del pressupost, liquidació i comptes general de la corporació amb suport informàtic a través de la **plataforma eecat**

## **8.3 DEPARTAMENT D'ASSISTÈNCIA AL CIUTADÀ**

### **8.3.1 ÀREA DE CULTURA , JOVENTUT I ESPORTS**

- **Dinamització**
  - Fomentar l'organització d'activitats culturals d'interès comarcal, especialment en col·laboració amb els ajuntaments i les entitats culturals de la comarca.
  - Promoure la participació juvenil en les dinàmiques municipals a través dels Plans Locals de Joventut i de les associacions i/o grups de joves.
  - Programes:
    - ◆ Formació
      - ✓ Curs de monitors de lleure
    - ◆ Conferències
      - ✓ Commemoració dels 200 anys de la Guerra del Francès
      - ✓ Jornades sobre l'Orde del Temple a la Conca de Barberà
    - ◆ Exposicions
      - ✓ Mostra d'art Jove
    - ◆ Premis
      - ✓ Premis Culturals
    - ◆ Altres
      - ✓ Declaracions BCIL
      - ✓ Inventari del patrimoni arquitectònic
  
- **Ajuts**
  - Fomentar la realització d'activitats culturals, juvenils o esportives d'interès comarcal tant per part dels ajuntaments com de les entitats de la comarca.
  - Programes:
    - ◆ Programa d'ajuts a les escoles de música
    - ◆ Programa de dinamització cultural municipal
    - ◆ Programa de concessió de trofeus
    - ◆ Programa de concessió d'ajuts generals

- **Serveis delegats**

- Prestació de serveis als ajuntaments, entitats o ciutadans de la comarca per delegació d'altres administracions o entitats públiques.

- Programes:

- ◆ Gestió de l'Oficina de Serveis a la Joventut
      - ✓ Instal·lacions juvenils
      - ✓ Carnets joves
      - ✓ Europa Direct
      - ✓ Borsa Jove d'Habitatge
      - ✓ Transport Jove
      - ✓ Punts de suport UOC
    - ◆ Arxiu Comarcal de la Conca de Barberà
      - ✓ Gestió de 15 arxius municipals
      - ✓ Organització del fons històric de Vimbodí i Poblet
      - ✓ Iniciar l'organització del fons històric de Barberà
      - ✓ Ingressar els protocols notariais de l'any 1907
      - ✓ Conveni de dipòsit amb la Cooperativa Agrícola de Barberà
    - ◆ Museu Comarcal de la Conca de Barberà
    - ◆ Dinamització juvenil municipal

- **Publicacions i difusió**

- Publicar o col·laborar en l'edició de treballs, estudis o monografies que contribueixin al coneixement o a la difusió de qualsevol aspecte rellevant de la cultura, la geografia, els costums o l'actualitat de la comarca.

- Adquirir les publicacions que s'editin sobre la nostra comarca amb la finalitat de contribuir a la seva edició i difusió.

- Programes:

- ◆ Publicacions del servei
      - ✓ Catàleg de grups culturals
      - ✓ Revista periòdica de joventut Butlletí Jove
      - ✓ Col·lecció dels premis Aires de la Conca
      - ✓ Col·lecció Història de la Conca de Barberà
    - ◆ Llibreria de la Generalitat
    - ◆ Creació i manteniment dels espais web



### **8.3.2 ÀREA D'ENSENYAMENT**

- Transport escolar
  - Adjudicar amb caràcter plurianual 23 rutes de transport escolar col·lectiu.
  - Gestió i control del servei
  
- Menjadors escolars
  - Gestió del menjador de l'IES Martí de Montblanc.
  - Inici de la gestió del menjador de l'IES Joan Amigó de l'Espluga de Francolí i d'un dels menjadors de la ZER Conca de Barberà.
  
- Beques i ajuts escolars
  - Gestió dels ajuts de menjadors escolars
  - Gestió de diferents línies d'ajuts: rutes per conèixer la comarca, pla d'ajuts a les escoles, ajuts per a les AMPA, ensenyaments artístics, ajuts de desplaçament
  
- Activitats ensenyament
  - En aquest apartat s'organitzen diferents activitats:
    - ✓ Adjudicació i organització de les colònies d'estiu
    - ✓ Organització del programa educatiu el bosc i els incendis
    - ✓ Organització del programa de seguretat viària
    - ✓ Organització dels transports de les escoles de la comarca per participar en l'escola al teatre i al cicle de concerts.
    - ✓

### **8.3.3 ÀREA DE BENESTAR SOCIAL**

- Atenció a les persones

Actuacions que el Consell Comarcal, en col·laboració amb els ajuntaments, presta directament als ciutadans de la comarca en l'àmbit de serveis socials i benestar social.
  
- Permanències

Entrevistes que el/els professionals mantenen amb la persona que ve al servei i mitjançant les qual es realitzen les següents tasques:

  - ◆ Informació i orientació a les persones sobre l'accés als recursos socials de l'administració i altres institucions.

- ◆ Tramitació i valoració de recursos gestionats pel Consell Comarcal i/o els ajuntaments.
  - ◆ Derivació cap a serveis d'atenció especialitzada.
  - ◆ Tramitació i valoració de programes, serveis, prestacions, etc. del Dept. d'Acció Social i Ciutadania de la Generalitat de Catalunya.
  - ◆ Detecció, valoració i seguiment de situacions de risc social individuals i/o familiars.
  - ◆ Recull de dades.
- Atenció domiciliària
- Atenció social a la persona en el seu domicili i facilitar-li el suport tècnic per al desenvolupament de les activitats de la vida diària. Les actuacions a desenvolupar seran:
- ◆ Millorar les condicions d'accés a la prestació pel servei d'ajuda a domicili.
  - ◆ Fer arribar informació del servei d'ajuda a domicili i de la teleassistència a les persones grans que visquin soles.
- Suport a les famílies
- ◆ Revisarem els barems de concessió dels ajuts econòmics per a llibres escolars, menjador escolar, llar d'infants i colònies, per ajustar-nos a la realitat de les famílies monoparentals.
    - ✓ Centre Obert
  - ◆ Recurs per a infants i adolescents que prestem conjuntament amb els ajuntaments de Montblanc i l'Espluga de Francolí. S'hi realitzen activitats per millorar els hàbits de conducta social, reforç escolar i prevenir situacions de risc d'exclusió.
    - ✓ Suport i atenció a les persones i a les famílies
  - ◆ Una psicòloga atén les persones i/o famílies que per determinades circumstàncies de caire social, no troben la manera d'afrontar o de resoldre situacions.
  - ◆ Ampliarem les hores d'atenció d'aquest servei.
- Atenció a les persones immigrants
- ◆ OCAME: Oficina Comarcal d'Assessorament en Matèria d'Estrangeria
    - ✓ Atenem les demandes d'informació relacionades exclusivament amb immigració, reagrupament familiar, contractació d'estrangers, renovació de permisos de treball o residència, etc.
    - ✓ Continuarem amb les permanències setmanals a Montblanc i les mensuals a l'Espluga de Francolí i a Sta. Coloma de Queralt.
  - ◆ Agent d'acollida

- ✓ És el professional que fa l'acollida, mitjançant entrevistes individuals o familiars, dels ciutadans que s'empadronen per primera vegada en un municipi de la comarca, per tal d'informar-lo del nou context sociocultural del municipi i comarca.
- ◆ Borsa de traductors i servei de mediació
  - ✓ Prestem el servei de traducció i/o mediació als professionals de l'administració pública que treballin amb immigrants.
- ◆ Tallers d'habilitats socials per a dones immigrades
  - ✓ Ajudar a desenvolupar habilitats socials per adquirir seguretat en l'entorn on viu i afavorir la seva inclusió social i laboral. El taller es farà a Montblanc i a Sta. Coloma de Queralt.
- Assistència tècnica interadministrativa i a entitats

Serveis que el Consell Comarcal presta als ciutadans de la comarca, mitjançant la contractació d'una empresa o entitat per a la prestació d'aquest.

- Menjador social
  - Tenim un conveni amb Càritas per a la prestació d'aquest servei.
- Transport adaptat
  - És un servei per a persones amb mobilitat reduïda, el servei es fa de porta a porta; és a dir, de casa al centre i viceversa. Només es fa transport pels serveis socials.
  - Aquest any incrementarem les rutes i els dies de prestació de servei, per tal de cobrir tota la comarca i quasi tots els dies de l'any.
- Pis d'acollida
  - Disposarem, junt amb altres administracions locals del Camp de Tarragona, d'un nou conveni pel pis d'acollida d'urgència a dones víctimes de violència de gènere. Mentre la dona és en el pis rep suport psicològic, assessorament jurídic i social.
- Acord de col·laboració per a la cessió d'espais d'atenció
  - Per tal d'apropar els serveis a la ciutadania, el Consell Comarcal cedeix despatxos a entitats com ONA pel servei d'Atenció Precoç, EAIA per a l'atenció a infants en situació de risc social, AACIAC per l'atenció a infants i joves amb problemes de cor i a la Lliga contra el càncer per al grup d'autoajuda de dones amb càncer de mama.
- Estada limitada

- Formació
  - Organitzem jornades, conferències, cursos, etc. sobre temes relacionats amb serveis socials i benestar social i que siguin d'interès per als professionals dels àmbits de serveis socials, educació i salut.

## **8.4 DEPARTAMENT D'ASSISTÈNCIA MUNICIPAL**

### **8.4.1 ÀREA DE MEDI AMBIENT**

- Programa de recollida de RSU
  - Coordinació del contracte actual pel servei comarcal de recollida de residus municipals.
  - Ampliació del contracte pel servei comarcal de recollida de residus municipals.
  - Aprovació d'un reglament comarcal de gestió dels residus municipals.
  - Projecte comarcal d'àrees de contenidors soterrats i àrees d'embelliment.
  - Posada en marxa d'un servei comarcal de recollida de residus especials.
  - Implantació de noves tecnologies als vehicles de recollida de residus municipals.
  
- Programa de gestió d'instal·lacions
  - Gestió de les deixalleries fixes de Montblanc, l'Espluga de Francolí i Sta. Coloma
  - Gestió de dues deixalleries mòbils i caixes de voluminosos pels municipis
  - Promoure la construcció de minideixalleries als municipis de Vimbodí i Solivella
  
- Programa de control d'explotació del CCTRM
  - Gestió del Centre Comarcal de Tractament de Residus Municipals: dipòsit controlat, planta de compostatge
  - Aprovació del Pla d'acció per a la gestió dels residus municipals a la Conca de Barberà, 2007-2012
  - Gestió de residus agroalimentaris a la planta de compostatge
  
- Programa de control d'explotació d'EDARS
  - Conveni amb l'ACA per a la inspecció i control dels abocaments procedents d'activitats industrials.
  - Gestió dels sistemes de sanejament de la comarca: EDARS de Sta. Coloma de Queralt, Montblanc i l'Espluga de Francolí.
  - Gestió i seguiment del nou contracte per a l'explotació de l'EDAR de Montblanc.

- Programa d'educació ambiental
  - Redacció del Pla anual d'activitats d'educació ambiental.
  - Promoure activitats sobre l'estalvi d'aigua i el canvi climàtic.
  
- Gestió de qualitat ambiental
  - Seguiment EMAS i ISO 14001 i ampliació del seu abast: deixalleria Sta. Coloma de Queralt i oficina de Sta. Coloma de Queralt.
  - Projecte d'implantació d'EMAS als 22 municipis de la comarca.

#### **8.4.2 ÀREA D'ASSISTÈNCIA TÈCNICA MUNICIPAL**

- Serveis tècnics del Consell
  - Assistència tècnica i redacció de projectes
    - ◆ Assistència tècnica en la redacció d'informes pels suggeriments i/o al·legacions en plans i projectes d'abastament comarcal.
    - ◆ Projectes i direcció de l'obra "Arranjament de diversos camins en municipis de muntanya".
  - Gestió del servei d'assistència tècnica i urbanística
    - ◆ Desenvolupament del programa de gestió.
    - ◆ Permanències en cada municipi on es presta el Servei d'Assistència Urbanística.
  
- Servei d'Assistència Urbanística
  - Permanència per a la realització del servei en els següents ajuntaments:
    - ◆ Barberà de la Conca, Blancafort, Conesa, Forès, l'Espluga de Francolí, les Piles, Passanant i Belltall, Rocafort de Queralt, Savallà del Comtat, Senan, Vallclara, Vallfogona de Riucorb, Vilaverd i Vimbodí i Poblet.
  - Assessorament i realització de projectes en la resta d'ajuntaments que no formen part del conveni de prestació de servei
  
- Gestió del PUOSC
  - Gestió del control de tràmits i pagaments del PUOSC
    - ◆ Gestió dels tràmits administratius i econòmics
  - Gestió tècnica de les obres dels ajuntaments incloses en el PUOSC
    - ◆ Inspeccions tècniques de les obres realitzades o en curs

- Ponència ambiental
  - Gestió i tràmit administratiu de les activitats amb llicència ambiental
    - ◆ Revisió i comprovació de la documentació
    - ◆ Presentació d'informes tècnics i propostes a la Ponència Ambiental
  
- Servei d'Assistència Informàtica
  - Publicació i manteniment de 16 pàgines webs municipals
  - Seguiment i implantació de l'etram a 14 municipis
  - Seguiment i implantació de l'ideclocal a 21 municipis
  - Col·laborar i assessorar els ajuntament en el procés d'obtenció del Cat-Cert i suport en el dia a dia de la seva utilització.
  - Col·laboració en l'organització de sessions conjuntes o individuals de suport, assessorament i formació als ens locals
  - Seguiment de la cobertura dels serveis de telecomunicacions en el territori.
  - Suport als ajuntaments en l'ús d'eaCAT
  
- Transport comarcal
  - Adjudicació de 9 rutes del transport comarcal

## **8.5 DEPARTAMENT D'ASSISTÈNCIA AL TERRITORI**

### ***8.5.1 ÀREA DE PROMOCIÓ ECONÒMICA***

- Serv. de Suport a l'Ocupació
  - Posada en marxa del Centre d'Iniciatives Empresarials com a centre de creació i suport a l'ocupació, per tal de fomentar la creació de noves activitats.
  - Potenciar la formació com a element facilitador d'accés i/o millora de la situació laboral. Impulsar la formació ocupacional i formació contínua a la comarca a través del Centre d'Iniciatives Empresarials.
  - Assessorar sobre les noves activitats que vulguin crear-se en la comarca amb el suport en l'elaboració del pla d'empresa. Promoure l'esperit d'emprenedoria.
  - Difondre i donar suport a la borsa de treball com a element de conciliació entre oferta i demanda laboral. Incrementar el servei amb presència i suport a itineraris professionals d'inserció.
  - Executar tallers d'ocupació com a eina d'integració laboral de col·lectius amb dificultats d'accés al mercat laboral.

- Servei de Suport a l'Empresa
  - Facilitar la formació en l'àmbit de l'empresa a través del Centre d'Iniciatives Empresariales de la Conca de Barberà
  - Col·laborar amb les empreses de la comarca per tal que tinguin accés a diverses ajudes per part de diferents administracions: Departament de Turisme, Departament de Comerç, Cidem, Departament d'Agricultura...
  - Col·laborar, assessorar i impulsar les associacions professionals d'empreses com a marc de diàleg entre empresa i administració, fomentant l'associacionisme.
  
- Ajuts de desenvolupament local
  - Presentar projectes que contribueixin al finançament d'actuacions de desenvolupament local.
  - Promoure, informar i col·laborar en la presentació i participació ciutadana en el Programa de Desenvolupament Rural Integrat de la Conca de Barberà.
  - Impulsar la definició de la carta del paisatge de la Conca de Barberà.
  - Realitzar estudis i campanyes de desenvolupament local.
  
- Servei de Suport ajuntaments de promoció econòmica
  - Donar suport als ajuntaments en programes i ajuts de suport a projectes municipals.
  - Donar suport a iniciatives públiques i privades als ajuntaments de la comarca.
  - Col·laboració, secretaria tècnica i implicació en la gestió del viver de celleristes comarcal de Barberà de la Conca.
  - Facilitar les permanències en els ajuntaments per al desenvolupament d'iniciatives de desenvolupament local municipal.
  - Impulsar l'accés a les noves tecnologies a través de la col·laboració en la gestió de les seues del Centre Telemàtic i l'organització de cursos de formació en noves tecnologies a través de l'aula mòbil.
  
- Oficina Comarcal d'Habitatge
  - Difondre i gestionar les ajudes a la rehabilitació d'habitatges.
  - Difondre, impulsar i gestionar la borsa d'habitatge comarcal de la Conca de Barberà.
  - Difondre i impulsar el servei de certificació cadastral com a element d'apropament de serveis a la població
  - Col·laborar amb el Departament d'Habitatge per impulsar i dotar de majors competències l'Oficina Comarcal d'Habitatge, en tots aquells tràmits que siguin factibles i viables de prestar el servei.

- Centre Telemàtic de la Conca de Barberà
  - Gestió del telecentre coordinada amb els ajuntaments de Montblanc, l'Espluga de Francolí i Santa Coloma de Queralt, per tal de millorar el servei que es presta.
  - Realitzar activitats de difusió per tal de donar a conèixer l'accés lliure a les noves tecnologies en les diferents seus del Centre Telemàtic, especialment en el trasllat de la seu del Centre Telemàtic de Montblanc al Centre d'Iniciatives Empresariales.
  - Impulsar en el Centre d'Iniciatives Empresariales el teletreball com a element de creació i consolidació de llocs de treball per a una diversificació de l'activitat econòmica propiciant la creació d'activitats de serveis.
  - Incrementar l'oferta formativa en TIC en totes les seus del Centre Telemàtic i especialment a través de l'aula mòbil per a aquells municipis que no disposen de seu de Centre Telemàtic.
  - Realitzar una campanya de difusió del Id-cat per tal que els ciutadans de la comarca puguin disposar en major mesura d'aquest element identificador.
  - Organitzar 15 cursos TIC amb l'aula mòbil, repartits per diferents municipis de la comarca.

### **8.5.2 ÀREA DE PROMOCIÓ TURÍSTICA I DE CONSUM**

- Promoció turística dels municipis
  - Potenciar els municipis amb recursos turístics destacats amb la implicació de les oficines de turisme municipals.
  - Definició d'un pla estratègic de turisme per al període 2008-2011.
  - Execució de la senyalització turística del GR-171-5, Forès-Montblanc.
  - Millora i actualització de les pàgines web de la comarca i de 16 municipis.
  - Organització d'activitats promocionals conjuntament amb les associacions empresariales de la comarca.
  - Edició de material promocional
  
- La Ruta del Cister
  - Enfortir la marca Ruta del Cister i ampliar-la cap a nous productes.
  - Millorar els estàndards de qualitat de la Ruta del Cister en els serveis turístics i implicar la participació dels privats.



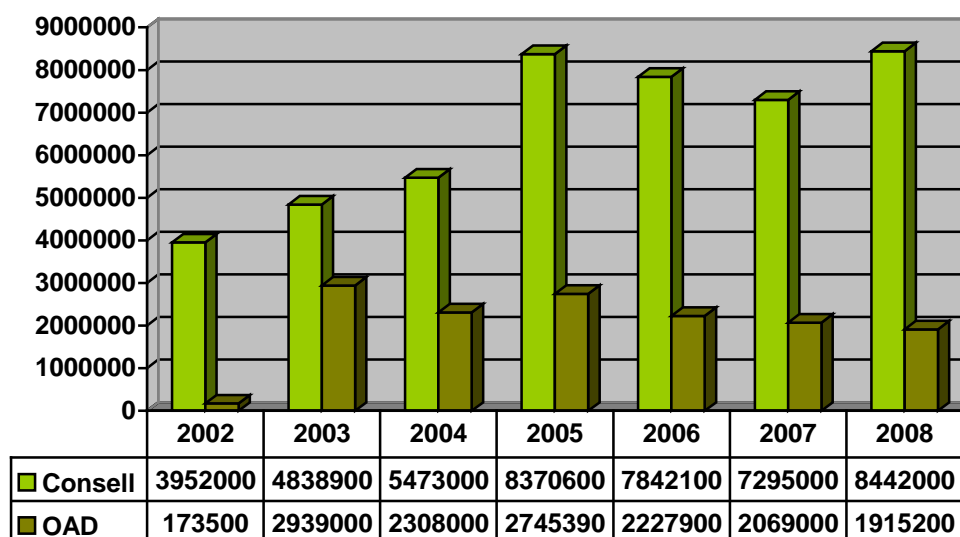
- Identificació de la població local amb la marca col·laborant amb les activitats culturals: concerts d'estiu, exposició itinerant de la Ruta del Cister...
  - Participació en fires, promocions, presentacions i campanyes de comunicació.
  - Incorporar i prestigiar els espais naturals a l'oferta turística de la Ruta del Cister. Execució de la senyalització del GR-175 de la Ruta del Cister i col·laboració amb el Trekorientació.
  - Creació del producte turístic GR-175 de la Ruta del Cister.
- Gestió Oficina de Turisme
    - Atenció i gestió de consultes a l'Oficina Comarcal de Turisme de Poblet.
    - Gestió i reserves de visites de TTOO, Press-trips...
    - Implantació d'una sistemàtica de recollida i tractament de dades turístiques. Coordinació amb les altres comarques i altres proveïdors de dades per homogeneïtzar-les.
- Oficina de Consum
    - Àmbit d'atenció al Consumidor
    - Gestió de les consultes i reclamacions.
    - Realització de xerrades/sessions informatives de consum a col·lectius de consumidors i empresarials.
    - Participació en mitjans de comunicació i premsa escrita.
    - Realització d'activitats educatives de consum.
    - Foment de l'arbitratge.
- Àmbit d'inspecció i control de mercat
    - Gestió de denúncies al seu àmbit.
    - Actuacions inspectores derivades de denúncies, actuacions d'ofici i campanyes programades.

## 9- PRESSUPOST DE LA CORPORACIÓ ANY 2008

El **pressupost del Consell Comarcal** per a l'exercici 2008 és de **10.357.200 euros**, dels quals **8.442.000 euros** corresponen al pressupost de la corporació i **1.915.200 euros** a l'Organisme Autònom de Desenvolupament.

Els **recursos ordinaris** de la corporació per al proper exercici són de **5.307.300 euros**, que representa un **increment del 10,87 %**; això és degut, principalment, a l'increment de les aportacions per a la prestació de serveis delegats dels ajuntaments i de la Generalitat i a l'assumpció de noves competències.

**Evolució pressupost general 2002-2008**



El pressupost del Consell Comarcal en els darrers anys s'ha duplicat dels 3.952.000 € l'any 2002 fins als 8.442.000 € per al proper exercici.

El pressupost de l'OAD, l'any 2005, era de 173.500 € i l'any següent va augmentar fins a 2.939.000 €, bàsicament per la gestió del programa Leader Plus. En la mesura en què s'ha anat executant el programa, el pressupost de l'OAD ha anat disminuint fins a 1.915.200 € per a l'any 2008.

**9.1 PRESSUPOST D'INGRESSOS DEL CONSELL COMARCAL**

INGRESSOS			
ORG.	ECO.	DESCRIPCIÓ	Euros

**CAPÍTOL III**

430	30000	Venda de llibres	1.000
400	34001	Preu públic materials Oficina de Turisme	1.000
450	34002	Preu públic viatgers transport entre municipis	6.000
450	34003	Preu públic Centre Telemàtic	9.000
421	34004	Preu públic per a l'assistència a colònies escolars	20.000
421	34005	Preu públic matrícules cursos formació adults	5.000
500	34006	Preu públic serveis tècnics. Assistència tècnica ajuntaments	55.000
410	34007	Preu públic deixalleries	1.000
420	34008	Preu públic serveis transport adaptat	15.000
421	34009	Preu públic transport escolar no obligatori	4.300
410	34010	Preu públic Centre Comarcal de Tractament de Residus	47.000
430	34011	Preu públic activitats cultura i joventut	4.000
450	34012	Preu públic cursos informàtica municipis	10.000
440	34200	Preu públic certificacions cadastrals	100
200	39900	Ingressos diversos	12.100
410	39901	Ecoembes. Conveni envasos i embalatges	160.000
410	39902	Ecoembes. Educació ambiental	2.700
410	39903	Valorització materials deixalleries	62.000

<b>TOTAL CAPÍTOL III</b>	<b>415.200</b>
--------------------------	----------------

ORG.	ECO.	DESCRIPCIÓ	Euros
------	------	------------	-------

**CAPÍTOL IV**

200	45500	Fons Cooperació Local de Catalunya	798.406
420	45501	Dept. de Benestar i Família. Conveni Serveis Socials	328.000
421	45502	Departament d'Ensenyament. Delegació competències	895.000
430	45503	Departament de Cultura. Gestió Arxiu Comarcal	23.500
430	45504	Departament de Cultura. Gestió Museu Comarcal	11.500
421	45505	Departament d'Educació. Formació d'adults	100
430	45506	Secretaria General de Joventut. Borsa habitatge	6.000
430	45507	Secretaria General de Joventut. Oficina Serveis Joventut	57.000
410	45508	Departament de Treball. Educador ambiental	24.900
450	45509	Departament d'Obres Públiques i Transports. Transport	50.000
500	45510	Direcció General d'Arquitectura i Habitatge. Ofic. Rehabilit.	30.000
440	45511	Departament de Treball. Plans d'ocupació promoció econòm.	60.773
440	45512	Departament de Treball. AODL	100

ORG.	ECO.	DESCRIPCIÓ	Euros
200	45513	Departament de Governació. Conveni gestió Puois	7.500
440	45514	Agència Catalana del Consum. Delegació de competències	41.000
420	45515	Dept. de Benestar i Família. Pla immigració	47.000
410	45516	ARC. Retorn Cànon Residus	140.000
410	45517	ARC. Prevenció de residus municipals	32.475
440	45518	DURSI Contracte programa gestió telecentres	28.000
200	45519	AOC. Assistència informàtica municipal	46.500
420	45521	Departament de Treball. Plans d'ocupació serveis socials	2.239
440	45522	Agència Catalana del Consum. Subvenció OCIC	10.000
410	45523	Departament de Medi Ambient. Educació ambiental	32.475
410	45524	ACA. Gestió Depuradores	590.369
410	45525	ARC. Matèria orgànica	30.000
200	46100	Diputació de Tarragona. Conveni funcionament	133.300
200	46101	Diputació de Tarragona. Conveni Assistència Tècnica	68.000
420	46102	Diputació de Tarragona. Conveni Serveis Socials	17.000
421	46103	Diputació de Tarragona. Conveni arts plàstiques	6.000
430	46104	Diputació de Tarragona. Activitats Arxiu Comarcal	5.700
200	46105	Diputació de Tarragona. Subvenció crèdit inversions	2.500
430	46106	Diputació de Tarragona. Conveni patrimoni arquitectònic	100
400	46107	Diputació de Tarragona. Promoció turística	4.000
410	46108	Diputació de Tarragona. Educació ambiental	8.000
430	46109	Diputació de Tarragona. Conveni Escoles de música	7.400
430	46110	Diputació de Tarragona. Conveni història comarcal	100
430	46111	Diputació de Tarragona. Subvenció esports	100
410	46200	Ajuntaments. Gestió de residus urbans	1.098.673
420	46201	Ajuntaments. Serveis Socials	55.490
430	46202	Aportació ajuntaments transport jove	7.000
410	46203	Ajuntaments. Gestió deixalleries	76.300
500	46204	Ajuntaments. Serveis urbanístics	76.500
500	46205	Ajuntaments. Serveis transport entre municipis	3.200
421	46206	Ajuntaments. Conveni gestió telecentres	5.000
430	46207	Ajuntaments. Dinamització juvenil	15.500
410	46208	Ajuntaments. Servei vehicles abandonats	3.300
410	47000	Conveni empreses. Educació ambiental	3.600
440	47001	Conveni Consell Regulador DO	2.000

<b>TOTAL CAPÍTOL IV</b>	<b>4.891.600</b>
-------------------------	------------------

ORG.	ECO.	DESCRIPCIÓ	Euros
------	------	------------	-------

### CAPÍTOL V

200	52100	Interessos de bancs i caixes	500
-----	-------	------------------------------	-----

<b>TOTAL CAPÍTOL V</b>			<b>500</b>
------------------------	--	--	------------

<b>TOTAL INGRESSOS CORRENTS</b>			<b>5.307.300</b>
---------------------------------	--	--	------------------

ORG.	ECO.	DESCRIPCIÓ	Euros
------	------	------------	-------

### CAPÍTOL VII

450	75500	Dept. Política Territorial. Camins municipis de muntanya 07	132.000
450	75501	Dept. Política Territorial. Camins municipis de muntanya 08	132.000
400	75502	Direcció General de Turisme. Senyalització turística	6.000
410	75503	Dept. Medi Ambient. Deixalleries	1.000
410	75504	Dept. Medi Ambient. Conveni millores Planta de compostatge	440.000
450	75505	PUOSC 2008. Municipis PG (programa general)	765.000
450	75506	PUOSC 2008 Municipis MN (municipis petits )	459.000
450	75507	PUOSC 2008. Municipis AT (acció territorial)	189.000
410	75508	ARC. Matèria orgànica	20.000
200	75514	Aportació Leader Plus Centre d'Iniciatives Empresarials	125.000
440	75509	Departament Governació. Feder 2008	100
440	75510	Departament Governació. Feder 2004-05	230.000
410	75511	ACA. Inversions de millora Depuradores	180.000
400	75513	D.G Turisme Equipament oficines de Turisme	100
450	76100	Diputació Tarragona. Conveni arran. camins municipals	89.000
450	76101	Diputació Tarragona. Conveni inversions serveis municipals	66.500

<b>TOTAL CAPÍTOL VII</b>			<b>2.834.700</b>
--------------------------	--	--	------------------

### CAPÍTOL IX

200	91601	Crèdit inversions	300.000
-----	-------	-------------------	---------

<b>TOTAL CAPÍTOL IX</b>			<b>300.000</b>
-------------------------	--	--	----------------

<b>TOTAL INGRESSOS DE CAPITAL</b>			<b>3.134.700</b>
-----------------------------------	--	--	------------------

<b>TOTAL PRESSUPOST INGRESSOS</b>			<b>8.442.000</b>
-----------------------------------	--	--	------------------

**PRESSUPOST D'INGRESSOS DEL CONSELL COMARCAL 2008**

<b>RESUM PER CAPÍTOLS</b>	<b>Euros</b>
TOTAL CAPÍTOL I	0
TOTAL CAPÍTOL II	0
TOTAL CAPÍTOL III	415.200
TOTAL CAPÍTOL IV	4.891.600
TOTAL CAPÍTOL V	500
<b>TOTAL INGRESSOS CORRENTS</b>	<b>5.307.300</b>
TOTAL CAPÍTOL VI	0
TOTAL CAPÍTOL VII	2.834.700
TOTAL CAPÍTOL VIII	0
TOTAL CAPÍTOL IX	300.000
<b>TOTAL INGRESSOS DE CAPITAL</b>	<b>3.134.700</b>
<b>TOTAL PRESSUPOST INGRESSOS</b>	<b>8.442.000</b>

## 9.2 PRESSUPOST DE DESPESES DEL CONSELL COMARCAL

### DESPESES

ORG.	FUN.	ECO.	DESCRIPCIÓ	Euros
<b>CAPÍTOL I</b>				
100	111	10000	Retribucions càrrecs electes	22.000
200	121	12000	Bàsiques funcionaris	95.000
410	442	12000	Bàsiques funcionaris. Medi ambient	13.500
200	121	12100	Complementàries funcionaris	22.000
410	442	12100	Complementàries funcionaris. Medi ambient	15.000
200	121	13000	Personal laboral fix adm. general	27.000
420	313	13000	Personal fix serveis socials	120.000
421	422	13000	Personal fix ensenyament	20.600
430	451	13000	Personal fix cultura	54.000
440	322	13000	Personal fix promoció econòmica	24.000
500	432	13000	Personal fix serveis tècnics	21.000
200	121	13100	Personal laboral temporal adm. general	160.000
400	751	13100	Personal laboral temporal. turisme i consum	36.000
410	442	13100	Personal laboral temporal medi ambient	122.000
420	313	13100	Personal laboral temporal Serveis Socials	85.000
420	313	13101	Personal temporal Pla d'Immigració	37.000
430	451	13100	Personal laboral temporal cultura i joventut	58.000
440	322	13100	Personal laboral temporal. Promoció Econòmica	24.000
500	432	13100	Personal laboral temporal serveis tècnics	170.000
200	322	14100	Personal temporal plans ocupació	46.040
200	121	16000	Seguretat social	310.000
200	121	16300	Cursos formació personal	3.000
<b>TOTAL CAPÍTOL I</b>				<b>1.485.140</b>

ORG.	FUN.	ECO.	DESCRIPCIÓ	Euros
			<b>CAPÍTOL II</b>	
200	121	20200	Lloguer local magatzem	3.600
200	121	20201	Lloguer local Sta. Coloma de Queralt	3.700
200	121	20400	Rènting vehicle	7.406
200	121	21200	Manteniment i reparacions d'oficines	12.000
500	432	21300	Reparació vehicles	1.600
200	121	21600	Manteniment equip informàtic	4.000
200	121	21601	Manteniment equip informàtic(software)	9.000
200	121	21602	Manteniment copiadors	9.000
200	121	22000	Materials i altres oficina	15.000
200	121	22001	Prensa, anuncis i altres	10.000
430	451	22001	Llibreria de la Generalitat	2.000
430	451	22000	Funcionament Arxiu Comarcal	12.000
430	452	22000	Adquisició material esportiu	100
200	121	22002	Material informàtic no inventariable	500
200	121	22100	Energia elèctrica i gas	35.000
200	121	22101	Subministrament aigua potable	450
500	432	22103	Combustible vehicles	4.500
200	121	22105	Productes alimentaris i altres	8.000
200	121	22200	Servei telefònic	25.000
200	121	22201	Correus	7.500
421	422	22300	Servei transport escolar	502.000
450	521	22301	Serveis transport municipis	48.000
200	121	22302	Serveis transport	1.700
420	313	22303	Servei de transport adaptat	40.000
430	323	22304	Transport Jove	13.000
421	321	22305	Rutes per conèixer la comarca	6.000
200	121	22400	Assegurances	14.000
200	121	22500	Tributs	6.500
200	121	22601	Atencions protocol·làries i representació	8.000
200	451	22602	Publicitat	2.500
200	121	22604	Organització d'actes institucionals	3.000
430	452	22605	Activitats joventut	3.000
430	451	22609	Activitats cultura	4.000
430	453	22610	Inventari patrimoni	100
430	452	22611	Trofeus activitats esportives	500
410	533	22612	Educació mediambiental	69.700
430	451	22613	Publicacions i liquidacions de llibres	17.000
421	422	22614	Activitats ensenyament	4.000
440	622	22615	Gestió servei consum i d'informació al consumidor	8.000
200	121	22616	Implantació model de qualitat	5.000
430	431	22617	Borsa habitatge	2.000
440	460	22618	Activitats Centre Telemàtic	15.000
430	463	22619	Actes solidaritat Jove	2.500
440	622	22620	Activitats promoció econòmica	1.000



ORG.	FUN.	ECO.	DESCRIPCIÓ	Euros
200	121	22700	Serveis de neteja	43.000
410	442	22703	Recollida i transport residus	1.002.500
410	442	22704	Gestió servei recollida vehicles abandonats	3.000
200	432	22706	Estudis i treballs tècnics	10.000
410	442	22707	Tractament RSU	100.000
421	313	22710	Organització colònies escolars	20.000
410	442	22711	Tractament fracció orgànica	55.000
410	442	22713	Gestió deixalleries i serveis mòbils	80.000
421	321	22716	Servei de menjador escolar	86.000
420	313	22719	Servei residencial d'estada limitada	4.500
421	321	22720	Servei de formació d'adults	5.000
420	313	22721	Actuacions de sensibilització i col·laboració social	3.000
420	313	22722	Centre Obert serveis socials	1.000
420	313	22723	Actuacions Pla d'immigració	10.000
410	441	22724	Gestió depuradores	545.334
200	121	22725	Prevenió de riscos laborals	3.200
100	111	23000	Assistències consellers	50.000
200	121	23001	Dietes personal	3.000
100	111	23100	Desplaçaments consellers	10.000
200	121	23100	Desplaçaments personal	7.000

<b>TOTAL CAPÍTOL II</b>	<b>2.988.390</b>
-------------------------	------------------

ORG.	FUN.	ECO.	DESCRIPCIÓ	Euros
------	------	------	------------	-------

### CAPÍTOL III

200	11	31000	Interessos oper.Tresoreria	15.000
200	11	31001	Interessos crèdit Banca Catalana	1.200
200	11	31005	Interessos crèdit BSCH	3.000
200	11	31006	Interessos crèdit Caixa Tarragona 2004	5.300
200	11	31008	Interessos crèdit BBVA 2006	20.000
200	11	31009	Interessos crèdit BBVA 2007	5.800
200	11	31010	Interessos crèdit 2008	8.000
200	11	31011	Interessos crèdit	8.000

<b>TOTAL CAPÍTOL III</b>	<b>66.300</b>
--------------------------	---------------

ORG.	FUN.	ECO.	DESCRIPCIÓ	Euros
------	------	------	------------	-------

#### CAPÍTOL IV

460	811	41000	Aportació funcionament OAD	115.750
460	811	41001	Aportació OAD Ruta Cister	30.000
410	442	45500	Cànon tractament residus municipals Conveni ajuntaments subvencions	63.570
430	451	46200	culturals	15.600
450	711	46201	Subv. fires i festa de l'arbre Conveni Ajuntament de l'Espluga de F.	7.000
410	442	46203	Gestió CCTR	62.150
100	111	46500	Aportació grups polítics	4.000
200	121	46600	Associació Catalana Municipis	1.700
200	121	46601	ConSORCI del Camp de Tarragona	3.000
420	313	48000	Càritas. Servei de menjador social	5.000
430	451	48100	Premis, beques, estudis i altres	2.000
420	313	48900	Serveis ajuda a domicili Ajuts individuals: llars infants, llibres i	95.000
420	313	48901	colònies	20.000
421	321	48902	AID obligatoris	10.000
421	321	48903	Menjadors escolars	225.000
421	321	48904	Plàstica escoles	7.000
421	321	48905	Pla d'ajut a les escoles	7.000
430	451	48906	ConSORCI de Normalització Lingüística	14.000
430	321	48907	Subvenció escoles música	7.200
430	451	48908	Gestió museu comarcal	23.500
430	451	48909	Subvencions bases generals	3.000
421	422	48910	Subvencions AMPA	4.000
430	452	48911	Subvencions futbol base	2.000
420	313	48912	Ajuts d'urgència social	5.000

<b>TOTAL CAPÍTOL IV</b>	<b>732.470</b>
-------------------------	----------------

<b>TOTAL DESPESA CORRENT</b>	<b>5.272.300</b>
------------------------------	------------------

ORG.	FUN.	ECO.	DESCRIPCIÓ	Euros
------	------	------	------------	-------

### CAPÍTOL VI

200	521	60101	Xarxa de telecomunicacions municipis	18.000
200	121	62200	Inversió edificis	6.000
410	442	62201	Deixalleries	1.000
410	442	62202	Millores planta de compostatge CCTRM	440.000
410	442	62203	Inversions servei de medi ambient	30.000
440	622	62204	Centre d'Iniciatives Empresarials	485.000
410	441	62205	Inversions de millora Depuradores	180.000
400	751	62300	Senyalització turística	12.000
420	313	62301	Adquisició de material per a serveis socials	4.000
430	451	62500	Equipament Arxiu Comarcal	1.500
400	751	62501	Equipament oficina de turisme	100
200	121	62600	Equipament informàtic	10.000
440	451	62601	Centre Telemàtic	3.000
200	121	62602	Mobiliari serveis	5.000
450	511	69200	Camins zones de muntanya 07	132.000
450	511	69201	Camins zones de muntanya 08	132.000

<b>TOTAL CAPÍTOL VI</b>	<b>1.459.600</b>
-------------------------	------------------

### CAPÍTOL VII

440	432	76200	Feder 2008	100
440	432	76201	Feder 2004-05	170.000
450	432	76202	PUOSC 2008 municipis PG ( Programa general)	765.000
450	432	76203	PUOSC 2008 municipis MN (municipis petits i nuclis de població)	459.000
450	432	76204	PUOSC 2008 municipis AT (Acció territorial)	189.000
450	511	76205	Arranjament camins municipals	92.000

<b>TOTAL CAPÍTOL VII</b>	<b>1.675.100</b>
--------------------------	------------------

### CAPÍTOL IX

200	11	91301	Amortització crèdit Banca Catalana	12.700
200	11	91305	Amortització crèdit BSCH	6.100
200	11	91306	Amortització crèdit Caixa Tarragona 2004	10.300
200	11	91308	Amortització crèdit BBVA 2006	5.900

<b>TOTAL CAPÍTOL IX</b>	<b>35.000</b>
-------------------------	---------------

<b>TOTAL DESPESA CAPITAL</b>	<b>3.169.700</b>
------------------------------	------------------

<b>TOTAL PRESSUPOST DESPESES</b>	<b>8.442.000</b>
----------------------------------	------------------

## **PRESSUPOST DE DESPESES DEL CONSELL COMARCAL 2008**

<b>RESUM PER CAPÍTOLS</b>	<b>Euros</b>
TOTAL CAPÍTOL I	1.485.140
TOTAL CAPÍTOL II	2.988.390
TOTAL CAPÍTOL III	66.300
TOTAL CAPÍTOL IV	732.470
<b>TOTAL DESPESES CORRENTS</b>	<b>5.272.300</b>
TOTAL CAPÍTOL VI	1.459.600
TOTAL CAPÍTOL VII	1.675.100
TOTAL CAPÍTOL VIII	0
TOTAL CAPÍTOL IX	35.000
<b>TOTAL DESPESES DE CAPITAL</b>	<b>3.169.700</b>
<b>TOTAL PRESSUPOST DESPESES</b>	<b>8.442.000</b>

### 9.3- PRESSUPOST D'INGRESSOS DE L'OAD

#### INGRESSOS

ORG.	ECO.	DESCRIPCIÓ	Euros
<b>CAPÍTOL IV</b>			
460	40000	Aportació Consell Comarcal, funcionament	115.750
460	40001	Aportació Consell Comarcal Conca B. Ruta Cister	30.000
460	45500	Servei Autoempresa	6.500
460	45501	Subvenció Departament de Treball AODL	23.533
460	45502	Aportació Leader Plus, funcionament	100
460	45503	Aportació Dept. Treball, plans ocupació	35.000
460	45504	Aportació Dept. Turisme. Ruta Cister	50.000
460	45505	Subvenció Departament de Treball Estudis i Treballs	16.800
460	45506	Subvenció Dept. Treball. Pacte de Santes Creus	6.000
460	45507	Dept Treball Taller Ocupació	160.160
460	45508	Subvenció Leader Paisatges del vi	30.000
460	45509	Aportació Generalitat realització cursos FTIC	10.000
460	45510	Departament de Treball. Nous jaciments d'ocupació	18.900
460	46100	Diputació de Tarragona. Projecte Ruta del Cister	30.000
460	46101	Diputació de Lleida. Projecte de la Ruta del Cister	15.000
460	46200	Aportació Consell Comarcal Alt Camp Ruta Cister	21.000
460	46201	Aportació Consell Comarcal Urgell Ruta Cister	15.000
<b>TOTAL CAPÍTOL IV</b>			<b>583.743</b>
<b>CAPÍTOL V</b>			
460	52100	Interessos de bancs i caixes	4.000
<b>TOTAL CAPÍTOL V</b>			<b>4.000</b>
<b>TOTAL INGRESSOS CORRENTS</b>			<b>587.743</b>
<b>CAPÍTOL VII</b>			
460	75500	Aportació Leader Plus, valoritz. prod. agrària	109
460	75501	Aportació Leader Plus, pimes	100.000
460	75502	Aportació Leader Plus, turisme	250.000
460	75503	Aportació Leader Plus projectes iniciativa pública	957.348
460	75504	Aportació DGTurisme. Ruta del Cister	20.000
<b>TOTAL CAPÍTOL VII</b>			<b>1.327.457</b>
<b>TOTAL INGRESSOS DE CAPITAL</b>			<b>1.327.457</b>
<b>TOTAL PRESSUPOST INGRESSOS</b>			<b>1.915.200</b>

**PRESSUPOST D'INGRESSOS DE L'OAD 2008**

<b>RESUM PER CAPÍTOLS</b>	<b>Euros</b>
TOTAL CAPÍTOL III	-
TOTAL CAPÍTOL IV	583.743
TOTAL CAPÍTOL V	4.000
<b>TOTAL INGRESSOS CORRENTS</b>	<b>587.743</b>
TOTAL CAPÍTOL VI	-
TOTAL CAPÍTOL VII	1.327.457
<b>TOTAL INGRESSOS DE CAPITAL</b>	<b>1.327.457</b>
<b>TOTAL PRESSUPOST INGRESSOS</b>	<b>1.915.200</b>

## 9.4- PRESSUPOST DE DESPESES DE L'OAD

### DESPESES

ORG.	FUN.	ECO.	DESCRIPCIÓ	Euros
------	------	------	------------	-------

#### CAPÍTOL I

460	322	13000	Personal fix	32.960
460	322	13100	Personal temporal AODL	22.285
460	751	13101	Personal temporal	36.400
460	322	14100	Personal temporal PO	26.600
460	322	14101	Personal temporal Ruta del Cister	45.000
460	322	14102	Personal estructura TO	46.970
460	322	14103	Personal temporal alumnes-treballador TO	100.100
460	313	16000	Seguretat social	62.138
460	323	14104	Personal Jaciments d'ocupació	15.000

<b>TOTAL CAPÍTOL I</b>	<b>387.453</b>
------------------------	----------------

#### CAPÍTOL II

460	121	21400	Manteniment vehicles	2.000
460	121	21600	Manteniment equipament informàtic	2.500
460	432	22103	Combustible vehicles	1.500
460	121	22000	Materials i altres oficina	5.000
460	322	22000	Despeses funcionament TO	13.090
460	121	22001	Prensa, subscripcions, anuncis i altres	2.000
460	751	22003	Paisatges del vi	30.000
460	121	22200	Servei telefònic	1.000
460	121	22602	Publicitat i propaganda	5.000
460	121	22605	Actuacions Ruta del Cister	94.000
460	121	22706	Estudis i treballs tècnics	10.000
460	321	22709	Formació	1.000
460	121	22710	Prevenició i riscos laborals	1.500
460	321	22711	Activitats FTIC	10.000
460	111	23000	Assistències membres OAD	5.000
460	121	23001	Dietes personal	1.900
460	121	23100	Desplaçaments personal	4.000

<b>TOTAL CAPÍTOL II</b>	<b>189.490</b>
-------------------------	----------------

ORG.	FUN.	ECO.	DESCRIPCIÓ	Euros
------	------	------	------------	-------

### CAPÍTOL III

460	11	31000	Interessos	3.000
-----	----	-------	------------	-------

<b>TOTAL CAPÍTOL III</b>				<b>3.000</b>
--------------------------	--	--	--	--------------

### CAPÍTOL IV

460	121	40000	Aportació Xarxa Vivers Comarcal	4.800
-----	-----	-------	---------------------------------	-------

<b>TOTAL CAPÍTOL IV</b>				<b>4.800</b>
-------------------------	--	--	--	--------------

<b>TOTAL DESPESA CORRENT</b>				<b>584.743</b>
------------------------------	--	--	--	----------------

### CAPÍTOL VI

460	121	62600	Equip informàtic	3.000
-----	-----	-------	------------------	-------

460	751	69200	Inversió Ruta del Cister	20.000
-----	-----	-------	--------------------------	--------

<b>TOTAL CAPÍTOL VI</b>				<b>23.000</b>
-------------------------	--	--	--	---------------

ORG.	FUN.	ECO.	DESCRIPCIÓ	Euros
------	------	------	------------	-------

### CAPÍTOL VII

460	711	77000	Subv. Leader Plus valorització produc. agrària	109
-----	-----	-------	--	-----

460	721	77001	Subv. Leader Plus, pimes	100.000
-----	-----	-------	--------------------------	---------

460	751	77002	Subv. Leader Plus, turisme	250.000
-----	-----	-------	----------------------------	---------

460	911	77003	Subv. Leader Plus projectes iniciativa pública	957.348
-----	-----	-------	--	---------

<b>TOTAL CAPÍTOL VII</b>				<b>1.307.457</b>
--------------------------	--	--	--	------------------

<b>TOTAL DESPESA CAPITAL</b>				<b>1.330.457</b>
------------------------------	--	--	--	------------------

<b>TOTAL PRESSUPOST DESPESES</b>				<b>1.915.200</b>
----------------------------------	--	--	--	------------------



**PRESSUPOST DE DESPESES DE L'OAD 2008**

<b>RESUM PER CAPÍTOLS</b>	<b>Euros</b>
TOTAL CAPÍTOL I	387.453
TOTAL CAPÍTOL II	189.490
TOTAL CAPÍTOL III	3.000
TOTAL CAPÍTOL IV	4.800
<b>TOTAL DESPESES CORRENTS</b>	<b>584.743</b>
TOTAL CAPÍTOL VI	23.000
TOTAL CAPÍTOL VII	1.307.457
TOTAL CAPÍTOL VIII	-
TOTAL CAPÍTOL IX	-
<b>TOTAL DESPESES DE CAPITAL</b>	<b>1.330.457</b>
<b>TOTAL PRESSUPOST DESPESES</b>	<b>1.915.200</b>

## 9.5 ESTAT CONSOLIDAT DEL PRESSUPOST DE LA CORPORACIÓ

### ESTAT CONSOLIDAT PRESSUPOST CORPORACIÓ 2008

INGRESSOS		Euros	Euros	Euros	Euros
CAPÍTOLS	DENOMINACIÓ	Pressupost del Consell	Pressupost de l'OAD	Transf. Int. Consell	Transf. Int. OAD
	A) OPERACIONS CORRENTS	5.307.300	587.743	0	145.750
I	Impostos directes	0	0	0	0
II	Impostos indirectes	0	0	0	0
III	Taxes i altres ingressos	415.200	0	0	0
IV	Transferències corrents	4.891.600	583.743		145.750
V	Ingressos patrimonials	500	4.000	0	0
	B) OPERACIONS DE CAPITAL	3.134.700	1.327.457	0	0
VI	Alienació d'inversions reals	0	0	0	0
VII	Transferències de capital	2.834.700	1.327.457	0	0
VIII	Actius financers	0	0	0	0
IX	Passius financers	300.000	0	0	0
	<b>TOTAL INGRESSOS</b>	<b>8.442.000</b>	<b>1.915.200</b>	<b>0</b>	<b>145.750</b>

DESPESES		Euros	Euros	Euros	Euros
CAPÍTOLS	DENOMINACIÓ	Pressupost del Consell	Pressupost de l'OAD	Pressupost del Consell	Pressupost de l'OAD
	A) OPERACIONS CORRENTS	5.272.300	584.743	145.750	0
I	Despeses de personal	1.485.140	387.453	0	0
II	Despeses en béns corrents i serveis	2.988.390	189.490	0	0
III	Despeses financeres	66.300	3.000	0	0
IV	Transferències corrents	732.470	4.800	145.750	
	B) OPERACIONS DE CAPITAL	3.169.700	1.330.457	0	0
VI	Inversions reals	1.459.600	23.000	0	0
VII	Transferències de capital	1.675.100	1.307.457	0	0
VIII	Actius financers	0	0	0	0
IX	Passius financers	35.000	0	0	0
	<b>TOTAL DESPESES</b>	<b>8.442.000</b>	<b>1.915.200</b>	<b>145.750</b>	<b>0</b>

CONSOLIDACIÓ	Euros
Total pressupost Consell Comarcal	8.442.000
Total pressupost OAD	1.915.200
<b>TOTAL PRESSUPOST GENERAL</b>	<b>10.357.200</b>
Transferències internes	145.750
<b>TOTAL PRESSUPOST GENERAL CONSOLIDAT</b>	<b>10.211.450</b>